



REPORTAGE

GÉNÉROSITÉ ÉPURÉE

Finlande

À la fois massive par son système constructif et légère grâce à ses vastes ouvertures vitrées, la maison Sharp adopte une silhouette pure et rectiligne.

L'architecte finlandais Seppo Mäntylä est connu pour ses réalisations de maisons en bois de grande qualité, dont la spectaculaire Wave (cf. Architecture Bois n°92). C'est d'ailleurs de celle-ci que le maître d'œuvre s'est inspiré pour dessiner Sharp – "tranchant" en anglais –, aussi anguleuse que Wave est courbe. Des projets d'apparences extérieures très différentes, mais présentant de nombreux points communs. Les propriétaires souhaitent

construire une résidence secondaire haut de gamme et au design unique. Seppo Mäntylä démontre une nouvelle fois que construire en bois ne sacrifie en rien la créativité, ni une trame architecturale des plus modernes. Le projet est ainsi extrêmement lisible par la structuration simple des espaces, y compris extérieurs. Il s'en dégage de la légèreté dans le dessin, ainsi qu'une ouverture généreuse depuis chaque pièce vers la nature toute proche, qu'il





À droite :

De grands volumes clairement identifiables structurent l'intérieur et l'intérieur de la maison.

Ci-contre :

Le bois et le verre sont les deux protagonistes de cette construction, pour une association des plus réussies.





s'agisse de la forêt attenante ou du lac Saimaa en contrebas – le plus grand du pays. Les 185m² de plain-pied accueillent 4 chambres et se déploient directement sous le plafond cathédrale en pente. La maison Sharp est constituée de madriers empilés, associés à des poutres porteuses en acier; on parle ici de construction hybride. De dimension 270 mm x 203 mm, les madriers sont en Épicéa de Finlande. Polar Life Haus, spécialiste de la maison en bois massif, les a fournis. Ils sont assemblés selon un procédé développé et breveté par l'entreprise finnoise, qui empêche les tassements. Elle a également mis au

point un système de fenêtres en aluminium (HTWS ou Honkatalot Windows System) spécialement adapté aux grandes surfaces vitrées fixes, telles que celles installées pour la maison Sharp; leurs cadres sont intégrés de manière invisible à la structure, offrant ainsi une étanchéité optimale, un confort thermique élevé et une grande résistance. Côté isolation, 500mm de laine de bois sont posés en toiture, tandis que les murs ne sont revêtus d'aucun matériau isolant. La géothermie alimente le système de chauffage principal, agrémenté par un poêle, pour une maison à la fois confortable et écologique.

Polar Life Haus a également mis au point un système de fenêtres en aluminium (HTWS ou Honkatalot Windows System) spécialement adapté aux grandes surfaces vitrées fixes.

Ci-dessus :

Les volumes sont sublimes par du mobilier et des aménagements aux lignes simples et épurées.

Ci-contre :

L'avancée de toit sur la terrasse dispose d'ouvertures afin de bénéficier d'un éclairage maximal, dans ce pays où la durée du jour est très réduite en hiver.





Le projet est ainsi extrêmement lisible par la structuration simple des espaces.

Ci-dessus :

L'entrée de la maison offre une cloison arrondie atypique et contrastante, constituée de madriers de 400 mm de longueur.

Ci-contre :

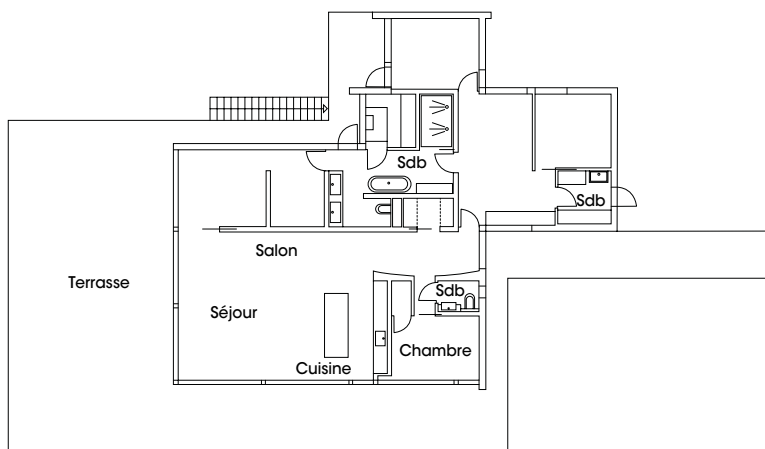
La résidence ne faillit pas à la tradition finlandaise, avec la présence d'un sauna à la vue exceptionnelle sur le lac Saimaa.



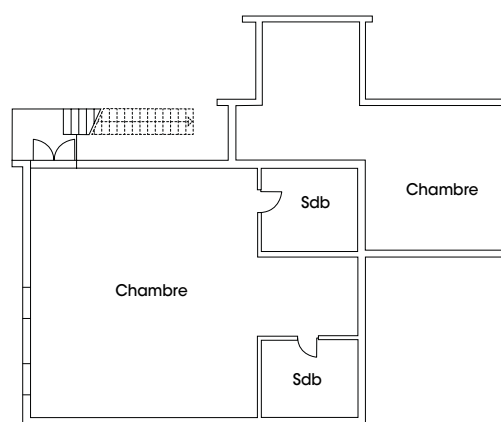




Rez-de-chaussée



Étage



FICHE TECHNIQUE

Architecte* : Seppo Mäntylä

Constructeur* : Polar Life Haus

Localisation : Carélie du Sud (Finlande)

Année de construction : 2020

Surface habitable : 185 m²

Prix : N.C.

Système constructif : Madriers laminés Épicéa de Finlande, 270x203 mm + poutres d'acier porteuses

(construction hybride)

Revêtement : Madriers en Épicéa de Finlande

Isolation : Dalle : N.C.

Murs : Madriers uniquement

Toit : Laine de bois Ekovilla 500 mm

Cloisons : Bois

Chauffage/EnR : Géothermique + poêle

Aménagements : Sauna

■ Texte : Caroline Chopart - Photos : Polar Life Haus

*Voir le carnet d'adresses: page 98